

In gesprek met twee koplopers

ZIEKENHUIZEN WERKEN AAN DUURZAAMHEID

Ziekenhuizen zijn energiever-slinders. Grote gebouwen vol apparatuur en installaties. Er werken duizenden mensen en er wordt veel afval geproduceerd. We spraken twee koplopers als het gaat om duurzaamheid: het Onze Lieve Vrouwe Gasthuis (OLVG) in Amsterdam en het Martini Ziekenhuis in Groningen.

Door Eveline van Herwaarden

Het Martini Ziekenhuis profileert zich in de media als het groenste ziekenhuis van Nederland. Rianne Schuurman is er manager Communicatie en voorzitter van het programma Duurzaamheid. Hoe komt het dat dit ziekenhuis tot de koplopers behoort? 'Als ziekenhuis heb je een maatschappelijke verantwoordelijkheid', zegt Schuurman. 'Bij de voorbereiding van onze nieuwbouw hebben we veel aandacht besteed aan een duurzaam en vernieuwend gebouw. Daarvoor kregen we de voorbeeldstatus IFD van de ministeries van VROM en EZ en veel andere ziekenhuizen en media waren hierin geïnteresseerd. We ontwikkelen ons verder en inmiddels maakt het programma duurzaamheid deel uit van onze strategie'. Ook het OLVG staat in de belangstelling sinds het meedeed aan de ontwikkeling van de Milieuthermometer. Ellen Parma is milieucoördinator in het OLVG en zegt hierover: 'De Milieuthermometer is een milieucertificaat speciaal voor zorginstellingen. Je kunt drie niveaus behalen: brons, zilver en goud. Vorig jaar hebben drie ziekenhuizen meegedaan. Een ziekenhuis ging voor brons, de twee anderen, waaronder het OLVG, behaalden zilver. Ik denk dat er nu tien tot vijftien ziekenhuizen mee bezig zijn, maar we liepen hierin wel voorop.'

AMBITIEUZE DOELSTELLINGEN

De overkoepelende kernwaarden van het OLVG zijn 'toonaangevend' en 'gastvrij'. 'Ook op het gebied van duurzaamheid willen we toonaangevend zijn', zegt Parma, 'vandaar dat we meteen voor zilver zijn gegaan. Nu gaan we op voor goud. Dit houdt in dat er achttien criteria bij komen, plus

duurzaam bouwen en een milieujarverslag. Dat openbare milieujarverslag hebben we overigens al een tijd, maar we kunnen nu zeker niet achterover leunen. Met het gouden certificaat voldoen we ook aan het nationale keurmerk Milieukeur. Tevens hebben we het Manifest MVO in de Zorg ondertekend. Ook op dat vlak doen we al veel, voor ons personeel en voor mensen in de buurt bijvoorbeeld. Door de ondertekening van dit manifest zullen activiteiten concreet benoemd worden en krijgt het MVO-beleid verder vorm.'

Ook het Martini Ziekenhuis heeft ambitieuze doelstellingen. Schuurman: 'Om te bekijken waar we staan en wat er nog gedaan moet worden hebben we samen met Royal Haskoning een ISO 26000-quickscan laten doen. Daaruit bleek dat we goed op weg zijn maar dat er ook nog veel te doen is. In ons beleid richten we ons sindsdien op de thema's Duurzame organisatie, Zorg voor

Veel ziekenhuizen hebben nog geen MVO-jarverslag. Dat is jammer, vindt Schuurman, want ziekenhuizen doen gezien hun core business al heel veel op het gebied van people, planet en profit en op milieugebied zijn ze gebonden aan strenge voorschriften uit de omgevingsvergunning Milieu.

INZETTEN OP ENERGIEBESPARING

'Ziekenhuizen zijn grote energiever-slinders', zegt Schuurman. 'Bij onze nieuwbouw werd daarom niet alleen ingezet op een prettig, licht en kleurrijk gebouw, maar ook op energiezuinigheid. Zo heeft het ziekenhuis een systeem van warmte/koudeopslag en een dubbele huidgevel met een sterk isolerend karakter. Verder hebben we uiteraard 100% groene stroom. Maar er zijn ook veel praktische zaken die we doen om energie te besparen. In de poliklinieken en kantoorruimtes hebben we bijvoorbeeld daglichtafhankelijke verlichting in combinatie met bewegingssensoren. Onze roltrap gaat 's avonds

'IN DE CENTRALE HAL VAN HET ZIEKENHUIS HANGT EEN GREEN BUILDING MONITOR ZODAT IEDEREEN KAN ZIEN HOEVEEL WE VERBRUIKEN'

de mensen en Zorg voor het milieu. We blijven zwaar inzetten op de energiecomponent en willen meer aandacht besteden aan duurzaam inkopen en medische duurzaamheid. Het doel is om in 2016 aan ongeveer 75% van de ISO 26000-normen te voldoen. Ons ziekenhuis vindt het ook belangrijk om hierover transparant te zijn, bijvoorbeeld met een MVO-jarverslag.'

uit en de processen van de warmte- en koudebronnen worden altijd goed gevolgd. In de centrale hal van het ziekenhuis hangt een Green Building Monitor zodat iedereen kan zien hoeveel we verbruiken. Storingen zijn direct zichtbaar, terwijl we het vroeger soms pas na een maand in de rapportage terugzagen. In de komende jaren zullen we nog meer technische verbeteringen door-



voeren, bijvoorbeeld in het stoomnet. Ook het isoleren van verwarmingsbuizen en koel- leidingen staat op de agenda. De besparing op energie is al enige tijd zichtbaar; in 2012 bespaarden we 6,7% en in 2011 10%, beide ten opzichte van 2010.'

Ellen Parma beaamt dat ziekenhuizen veel energie verbruiken. Zij vertelt: 'De grootste energievreters zijn ventilatie, koeling en verlichting. In veel ruimtes hebben we al lichtsensoren en de komende twee jaar zal het ziekenhuis volledig overgaan op LED. Bij de vervanging van luchtbehandelingskasten en koelmachines staat energiezuinigheid heel hoog op de agenda. Ik denk dat we dat zeker gaan merken in het energieverbruik. We draaien overigens ook volledig op groene stroom. In absolute zin is de energiebesparing nog niet zichtbaar. Dat komt doordat er steeds meer apparatuur en computers het ziekenhuis binnenkomen. Kijk je naar indicatoren om het relatieve verbruik in kaart te brengen, bijvoorbeeld de gewogen patiëntentheid, dan zijn we wel zuiniger bezig.'

GESCHIEDEN INZAMELEN

Behalve het feit dat ziekenhuizen veel energie verbruiken, produceren ze ook veel afval. Parma: 'We zijn een van de weinige

ziekenhuizen die al het plastic gescheiden inzamelen. Een verzoek van de werkvloer. Op de afdelingen, ook op de OK's, staan nu verschillende bakken. Niet alleen voor plastic natuurlijk, ook voor cartridges, papier, metaal, naalden, medicijnen, bloed enzovoort. We hebben ongeveer twaalf afvalstromen, die vaak ook weer gescheiden zijn, zoals met accu's, batterijen, spaarlampen en tl-buizen. Recent werden bijvoorbeeld de matrassen vervangen. Die gaan dan niet in de grote container, maar worden apart afgevoerd.'

In het Martini Ziekenhuis wordt bij het inkopen goed gelet op het gebruik van verpakkingsmaterialen. 'We proberen op verschillende manieren het afval te beperken', zegt Schuurman. 'In onze lean six sigma-trajecten kijken we naar de verspilling in de medicijnstroom. Het afval uit onze keukens wordt verwerkt tot een grondstof voor bio-energie. Wat veel mensen niet zien, maar wel goed is voor het milieu, zijn onze schoonmaakprocedures. Ons schoonmaakbedrijf maakt gebruik van microvezeltechniek, waardoor je weinig water en schoonmaakmiddelen gebruikt.'

Beide ziekenhuizen maken nog geen gebruik van de nieuwste technologieën om het afvalwater te zuiveren van medicijnresten.

Er zijn nog te veel minpunten, bijvoorbeeld de kosten en het vinden van ruimte om een dergelijke installatie te plaatsen.

DUURZAAM INKOPEN

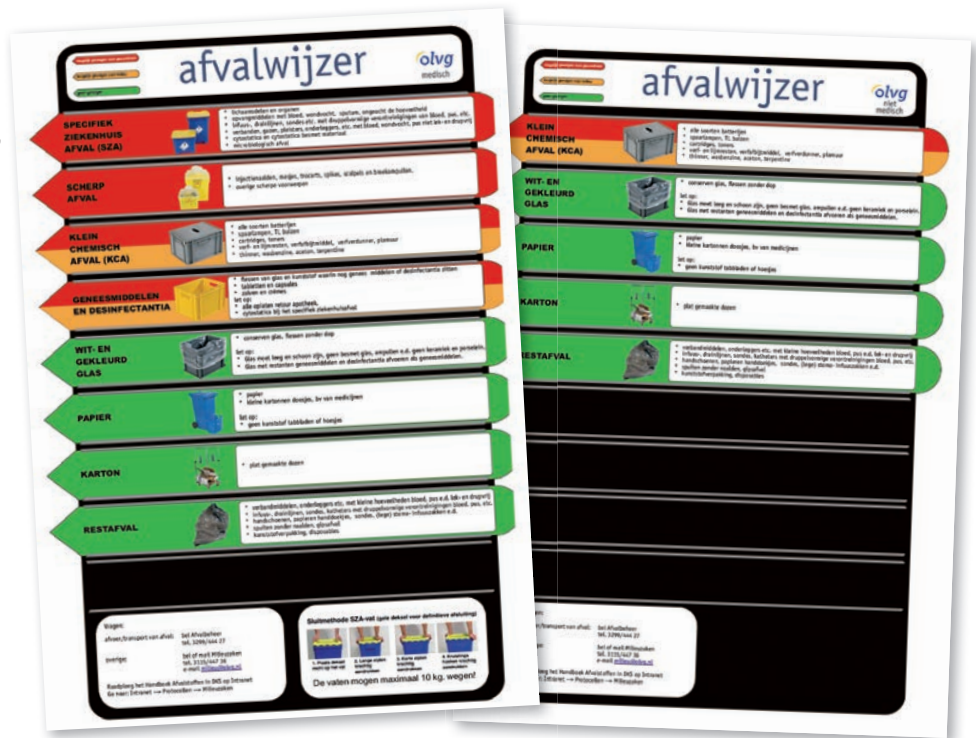
Parma: 'Een van de eisen om aan zilver te voldoen is duurzaam inkopen. We zijn hier dus al een tijdje geleden mee begonnen en dat is op zich vooruitstrevend in Nederland. Samen met de afdeling Inkoop heb ik voor aanbestedingen een tool ontwikkeld waarin duurzaamheidsaspecten zijn opgenomen. Twintig vragen over afval, energieverbruik, kinderarbeid en dergelijke wegen mee in de overall beoordelingsmatrix. Prijs en kwaliteit drukken vanzelfsprekend ook een zware stempel op de keuze en voor een ziekenhuis spelen ook aspecten zoals patiëntveiligheid een rol. Als we bijvoorbeeld een apparaat aanschaffen om scopen te reinigen, is de infectiepreventie essentieel. We kunnen niet zeggen: dat apparaat is zo duurzaam, dat het wat minder goed reinigt nemen we op de koop toe. De volgende stap is dat we met onze bestaande leveranciers over duurzaamheid gaan praten. Voor de koel- en luchtinstallaties wordt energiezuinigheid al zwaar meegewogen, maar op het gebied van duurzaam inkopen is nog altijd veel te doen.' Ook het Martini Zieken-

huis wil nog duurzamer gaan inkopen. 'Bij de aanschaf van nieuwe apparatuur zal het energieverbruik steeds belangrijker worden', aldus Schuurman.

PATIËNTEN MERKEN ER WEINIG VAN

Wat merken de patiënten van het feit dat ze in een duurzaam ziekenhuis verblijven? 'Vroeger werd de dag van tevoren gevraagd wat de patiënt wil eten. Dat leidde ertoe dat veel eten moest worden weggegooid', vertelt Rianne Schuurman. 'Nu hebben we al een tijd broodserveerwagens die langs de afdelingen gaan. Mensen kunnen op dat moment zeggen wat en hoeveel ze willen eten. Daardoor gooien we minder weg en het is bovendien patiëntvriendelijker. Ze merken ook dat er daglichtafhankelijke verlichting is en dat de verlichting op bewegingssensoren werkt. In de hal zien bezoekers de energiemonitor en we vragen hen ook om mee te denken. Bijvoorbeeld: ziet u een lekkende kraan, meld het dan. In de komende jaren zullen we hier nog meer aandacht aan besteden. Wat betreft de medische onderzoeken en behandelingen proberen we zoveel mogelijk op een dag te plannen. Dat bespaart op heen en weer rijden en is dus efficiënter voor de patiënt en beter voor het milieu. Met de toenemende inzet van e-health zullen we ook nog milieuwinst kunnen boeken.'

In het OLVG denkt men dat patiënten er nog niet zoveel van merken. Ellen Parma: 'Patiënten worden er wel op gewezen dat



ducten en we doen veel aan recycling. Het personeel wordt dus gevraagd het afval te scheiden. We houden er wel rekening mee dat het praktisch gezien ook moet werken. Verder denk ik dat iedereen merkt dat we een maatschappelijke rol voor het ziekenhuis zien weggelegd. Die maatschappelijke rol willen we in de toekomst verder uitbreiden. Samen met de medisch specialisten gaan we kijken hoe we meer kunnen doen aan preventie. Zo denken we aan voorlichting aan jonge kinderen, bijvoorbeeld over de effecten van roken op de longen. Overigens hopen we door ons duidelijke duurzaam-

SAMEN WERKEN AAN DUURZAAMHEID

Beide ziekenhuizen werken op het gebied van duurzaamheid intensief samen met anderen. In Amsterdam hebben ze bijvoorbeeld veel overleg met de gemeente, met Waternet en met het afvalinzamelbedrijf. De milieuoördinator maakt ook gebruik van het netwerk van zorginstellingen binnen het Milieu Platform Zorgsector. Het Martini Ziekenhuis sloot zich vorig jaar als eerste ziekenhuis aan bij De Groene Zaak.

Schuurman: 'We staan achter deze principes en willen daar in ons beleid aan voldoen. Verder werken we bijvoorbeeld samen met de stichting Energy Valley, de Rijksuniversiteit Groningen, FC Groningen en Natuurmonumenten. We kunnen veel leren van elkaars kennis op het gebied van duurzaamheid, maar ook hoe je het publiek bereikt. Het is belangrijk hoe je in je omgeving staat. Tijdens de nieuwbouw hebben we onze omgeving meegenomen in het traject; de lijn naar mensen en bedrijven in de buurt stond altijd open en die blijft open. Ook dat is je maatschappelijke verantwoordelijkheid. Ziekenhuizen hebben een belangrijke maatschappelijke rol, vinden wij. Een van onze bestuursleden zegt altijd: "We zien hier dagelijks de gevolgen van milieuvervuiling, zoals luchtwegaandoeningen, allergieën en bepaalde vormen van kanker. Als wij als ziekenhuis ons hier al niet voor inzetten, wie dan wel?"'

'ZIEKENHUIZEN HEBBEN EEN BELANGRIJKE MAATSCHAPPELIJKE ROL'

er gescheiden afvalinzameling is en dat we graag zuinig met energie en water omgaan. Dat staat in onze informatiebrochure. Het OLVG werkt ook met broodserveerwagens en patiënten kiezen op de dag zelf wat ze 's avonds willen eten.'

MILIEUBEWUST PERSONEEL

'Het belangrijkste is natuurlijk dat we goede zorg leveren', zegt Rianne Schuurman, 'dat staat voorop in een ziekenhuis. Binnen die kwalitatief goede zorg vragen we medewerkers bewust om te gaan met materialen, energie en water. In het restaurant is aandacht voor biologische en ecologische pro-

heidsbeleid ook toekomstige werknemers aan te spreken. Dat is belangrijk als er straks tekorten op de arbeidsmarkt ontstaan.'

Ook van het personeel van het OLVG wordt verwacht dat ze milieubewust handelen. 'We besteden er aandacht aan in nieuwsbrieven en op intranet en ik geef ook presentaties op de afdelingen', vertelt Parma. 'Ik merk dat de attitude, bijvoorbeeld ten aanzien van afvalscheiding positief aan het veranderen is. Al een jaar of tien geleden zijn we begonnen met stickers op de lichtknoppen en bij de kranen om het personeel milieubewuster te maken. Nu komen de ideeën ook van henzelf.'